

**T.C**  
**GÜZELYURT KAYMAKAMLIĐI**  
**GÜZELYURT ANAOKULU MÜDÜRLÜĐÜ**



**2024-2028**  
**STRATEJİK PLANI**



## İSTİKLAL MARŞI

Korkma, sönmez bu şafaklarda yüzen al sancak;  
Sönmeden yurdumun üstünde tüten en son ocak.  
O benim milletimin yıldızıdır, parlayacak;  
O benimdir, o benim milletimindir ancak.

Çatma, kurban olayım, çehrenye ey nazlı hilal!  
Kahraman ırkıma bir gül... Ne bu şiddet, bu celal?  
Sana olmaz dökülen kanlarımız sonra helal;  
Hakkıdır, Hakk'a tapan, milletimin istiklal.

Ben ezelden beridir hür yaşadım, hür yaşarım.  
Hangi çılgın bana zincir vuracakmış? Şaşarım!  
Kükremiş sel gibiyim: Bendimi çiğner, aşarım;  
Yırtarım dağları, enginlere sığmam taşarım.

Garb'ın afakını sarmışsa çelik zırhlı duvar;  
Benim iman dolu göğsüm gibi serhaddim var.  
Ulusun, korkma! Nasıl böyle bir imanı boğar,  
"Medeniyet!" dediğin tek dişi kalmış canavar?

Arkadaş! Yurduma alçakları uğratma sakın;  
Siper et gövdeni, dursun bu hayasızca akın.  
Doğacaktır sana va'dettiği günler Hakk'ın...  
Kim bilir, belki yarın, belki yarından da yakın.

Bastığın yerleri "toprak!" diyerek geçme, tanı!  
Düşün altındaki binlerce kefensiz yatanı.  
Sen şehid oğlusun, incitme, yazıktır, atanı:  
Verme, dünyaları alsan da, bu cennet vatanı.

Kim bu cennet vatanın uğruna olmaz ki feda?  
Şüheda fışkıracak toprağı sıksan, şüheda!  
Canı, cananı, bütün varımı alsın da Huda,  
Etmesin tek vatanımdan beni dünyada cüda.

Ruhumun senden İlahi şudur ancak emeli:  
Değmesin ma'bedimin göğsüne na-mahrem eli;  
Bu ezanlar - ki şehadetleri dinin temeli -  
Ebedi, yurdumun üstünde benim inlemeli.

O zaman vecd ile bin secde eder - varsa - taşım;  
Her cerihamda, İlahi, boşanıp kanlı yaşım,  
Fışkırır ruh-i mücerred gibi yerden na'şım!  
O zaman yükselerek Arş'a değer, belki, başım.

Dalgalan sen de şafaklar gibi ey şanlı hilal!  
Olsun artık dökülen kanlarımın hepsi helal.  
Ebediyyen sana yok, ırkıma yok izmihlal:  
Hakkıdır, hür yaşamış, bayrağımın hürriyet;  
Hakkıdır, Hakk'a tapan, milletimin istiklal.

**Mehmet Akif ERSOY**



*“Küçük hanımlar, küçük beyler!*

*Sizler hepiniz, geleceğin bir gülü, yıldızı ve ikbal ışığısınız.*

*Memleketi asıl ışığa boğacak olan sizsiniz.*

*Kendinizin ne kadar önemli, değerli olduğunu düşünerek, ona göre çalışınız. Sizlerden çok şey bekliyoruz.”*

**Mustafa Kemal ATATÜRK**

## SUNUŞ

Çağımız dünyasında her alanda yaşanan hızlı gelişmelere paralel olarak eğitimin amaçlarında, yöntemlerinde ve işlevlerinde de değişimin olması vazgeçilmez, ertelenmez ve kaçınılmaz bir zorunluluk haline gelmiştir. Eğitimin her safhasında sürekli gelişime açık, nitelikli insan yetiştirme hedefine ulaşılabilmesi; belli bir planlamayı gerektirmektedir. Milli Eğitim Bakanlığı birimlerinin hazırlamış olduğu stratejik planlama ile izlenebilir, ölçülebilir ve geliştirilebilir çalışmaların uygulamaya konulması daha da mümkün hale gelecektir. Eğitim sisteminde planlı şekilde gerçekleştirilecek atılımlar; ülke bazında planlı bir gelişmenin ve başarmanın da yolunu açacaktır. Eğitim ve öğretim alanında mevcut değerlerimizin bilgisel kazanımlarla kaynaştırılması; ülkemizin ekonomik, sosyal, kültürel yönlerden gelişimine önemli ölçüde katkı sağlayacağı inancını taşımaktayız. Stratejik planlama, kamu kurumlarının varlığını daha etkili bir biçimde sürdürebilmesi ve kamu yönetiminin daha etkin, verimli, değişim ve yeniliklere açık bir yapıya kavuşturulabilmesi için temel bir araç niteliği taşımaktadır. Bu anlamda, 2024-2028 dönemi stratejik planının; belirlenmiş aksaklıkların çözüme kavuşturulmasını ve çağdaş eğitim ve öğretim uygulamalarının bilimsel yönleriyle başarıyla yürütülmesini sağlayacağı inancını taşımaktayız. Okulumuzun eğitim öğretimdeki başarısının, uygulamaya konulan Stratejik Plan ile artarak devam edeceğini düşünüyorum; emeği geçen herkese teşekkür ediyorum.



***Merve Nur İNCEÖZ***

**Okul Müdürü**

# İÇİNDEKİLER

SUNUŞ.....

GİRİŞ.....

**BÖLÜM I.....**

**Stratejik Planlama Hazırlık Süreci**

**BÖLÜM II.....**

**Durum Analizi**

- 1- Kurumsal Tarihçe
- 2- Uygulanmakta Olan SP Değerlendirmesi
- 3- Mevzuat Analizi
- 4- Üst Politika Belgeleri Analizi
- 5- Faaliyet Alanları, Ürün ve Hizmetlerin Belirlenmesi
- 6- Paydaş Analizi
- 7- Kurum İçi/Dışı Analiz (PESTLE Analizi)
- 8- GZFT Analizi
- 9- Gelişim/ Sorun Alanları
- 10- Tespitler ve İhtiyaçların Belirlenmesi

**BÖLÜM III.....**

**Geleceğe Bakış**

- 1- Misyon, Vizyon, Temel İlke ve Değerler

**BÖLÜM IV.....**

**Temalar, Stratejik Amaçlar, Hedefler ve Performans Göstergeleri**

**Faaliyetler, Projeler**

**Maliyetlendirme**

- 1- Tahmini Maliyet Tablosu
- 2- Tahmini Kaynak Tablosu

**BÖLÜM V.....**

**İzleme ve Değerlendirme**

- 1- İzleme ve Değerlendirme
- 2- Raporlama

## **BÖLÜM I**

# **STRATEJİK PLANLAMA HAZIRLIK SÜRECİ**

- **Stratejik Plan Kurul ve ekiplerinin oluşumu**
- **Stratejik Plan Hazırlama Takviminin oluşturulması**

## STRATEJİK PLAN ÜST KURULU

Strateji Geliştirme Kurulu		Strateji Geliştirme Ekibi	
Adı Soyadı	Unvanı	Adı Soyadı	Unvanı
Merve Nur İNCEÖZ	Okul Müdürü	Hanife KARAKOÇ ( Ekip Başkanı)	Öğretmen
Ebru ASLAN	Öğretmen		
Nurdane AKYOL	O.A.B. Başkanı		
		Adalet BACIK	Gönüllü Veli
		Gamze Kezban SARAÇOĞLU	Gönüllü Veli
		Gamze SÖKMEN	Gönüllü Veli

2024-2028 dönemi stratejik plan hazırlanması süreci Üst Kurul ve Stratejik Plan Ekibinin oluşturulması ile başlamıştır. Ekip tarafından oluşturulan çalışma takvimi kapsamında ilk aşamada durum analizi çalışmaları yapılmış ve durum analizi aşamasında paydaşlarımızın plan sürecine aktif katılımını sağlamak üzere paydaş anketi, toplantı ve görüşmeler yapılmıştır. Durum analizinin ardından geleceğe yönelim bölümüne geçilerek okulumuzun amaç, hedef, gösterge ve eylemleri belirlenmiştir. Çalışmaları yürüten ekip ve kurul bilgileri yukarıda verilmiştir.

## Stratejik Plan Hazırlama Takviminin Oluşturulması

	FAALİYETLER	TARİH
Hazırlık Aşaması	Okul / Kurum Strateji Geliştirme Kurulu oluşturma	Şubat 2023
	Okul / Kurum Stratejik Planlama Ekibi kurulması	Şubat 2023
	Okul / Kurum Stratejik Plan Hazırlık Programının oluşturulması	Şubat-Mart 2023
	Stratejik yönetim ve planlama eğitimleri	Nisan-Eylül 2023
Durum Analizi	Kurumsal tarihçe,	Haziran-Temmuz 2023
	Uygulanmakta olan stratejik planın değerlendirilmesi	
	Mevzuat analizi,	
	Üst politika belgeleri analizi,	
	Program - alt program analizi,	Haziran-Temmuz 2023
	Faaliyet alanları ile ürün ve hizmetlerin belirlenmesi,	
	Paydaş analizi,	
	Kuruluş içi analiz,	
	PESTLE analizi,	
	GZFT analizi	
Tespitlerin ve ihtiyaçların belirlenmesi		
Geleceğe Bakış	Misyon	Temmuz-Ağustos 2023
	Vizyon	
	Temel değerler	
Strateji Geliştirme	Temalar	Ağustos-Eylül 2023
	Amaçlar, Hedefler	
	Performans göstergeleri	
	Stratejiler	
	Faaliyet ve projeler	
	Maliyetlendirme,	
	İzleme ve Değerlendirme süreçleri	
SP Hazırlanması ve Kontrol	Hazırlanan Okul / Kurum Stratejik Planlarının E-Posta Şeklinde İlçe Millî Eğitim Müdürlüğüne gönderilmesi İlçe MEM Stratejik Planlama Ekiplerince İncelemesi Değerlendirmesi	Kasım 2023
	SP'nin düzeltilmesi, onaylanması ve okul/kurum resmi internet sayfasında yayınlanması süreci	Ocak 2024



**BÖLÜM II**  
**DURUM ANALİZİ**

Durum analizi bölümünde okulumuzun mevcut durumu ortaya konularak neredeyiz sorusuna yanıt bulunmaya çalışılmıştır.

Bu kapsamda okulumuzun kısa tanıtımı, okul künyesi ve temel istatistikleri, paydaş analizi ve görüşleri ile okulumuzun Güçlü Zayıf Fırsat ve Tehditlerinin (GZFT) ele alındığı analize yer verilmiştir.

## **Okulun Kısa Tanıtımı**

### **Kurumsal Tarihçe**

Okulumuz 2013 yılında MEB tarafından yaptırılmış olup aynı yıl hizmete girmiştir. Okulumuza ilçemizin adı verilerek Güzelyurt Anaokulu olarak adlandırılmıştır. İlçe merkezinde bulunan okulumuz il merkezine de 40 km uzaklıkta olup, Millî Eğitim Bakanlığına bağlı resmi bağımsız bir anaokuludur. Okulumuzda 2 adet idare odası, 3 sınıf, 1 adet çok amaçlı sınıf, 1 yemekhane, 1 adet mutfak, 2 adet çocuk tuvaleti ve 1 adet yetişkin tuvaleti bulunmaktadır. 2023-2024 Eğitim-Öğretim yılında toplam 39 öğrencimiz, 1 okul müdürü, 2 okul öncesi öğretmeni, 1 İşkur TYP ile çalışmalarına devam etmektedir. Okulumuz sınıflarında bilgisayar ve projeksiyon cihazları mevcuttur. Okulumuz tek kattan oluşmaktadır. Ek binası yoktur. Okulumuz içerisindeki orta alanda bulunan park sayesinde çocuklarımız oyunla her zaman iç içedir. Okulumuza devam eden öğrenci sayısı her sene artış göstermektedir. Okulumuzda 2023/2024 Eğitim Öğretim Yılı itibariyle yapılan E-Twinning Projeleri sayesinde Ulusal Kalite Etiketini almıştır. Ayrıca Okulum Temiz Belgesi de bulunmaktadır. Son birkaç senede Sosyal-Kültürel Etkinlikler düzenlenmekte, özellikle il merkezinde bulunan ve çocuklarımızın, her zaman katılım sağlayamadıkları etkinlikler gerçekleştirilmektedir. Öğrencilerimizin eğitimine katkıda bulunacak her imkândan faydalanmaları sağlanmaktadır. Sağlık taramaları, çeşitli meslek gruplarının okula davet edilerek bilgi vermelerini sağlamak, çeşitli kuruluşlara inceleme gezileri yapmak, tiyatro gruplarının okula kabulü, sinemaya gitmek, piknik vb. Okulda ise yaparak-yaşayarak öğrenmelerini sağlamak amacıyla çeşitli kostüm ve aksesuarlarla drama çalışmaları, fen ve doğa etkinlikleri, deneyler çalışmalar yapılmaktadır.

**Okul Künyesi:** Okulumuzun temel girdilerine ilişkin bilgiler altta yer alan okul künyesine ilişkin tabloda yer almaktadır.

### **Temel Bilgiler Tablosu- Okul Künyesi**

<b>İli: AKSARAY</b>		<b>İlçesi: GÜZELYURT</b>			
<b>Adres:</b>	Güzelyurt Anaokulu Yeni Mah. Özel Harekat Polisi Fevzi Başaran Cad. No.1 Güzelyurt/Aksaray	<b>Coğrafi Konum (link):</b>			
<b>Telefon Numarası:</b>	0 (382) 451 27 82	<b>Faks Numarası:</b>			
<b>e- Posta Adresi:</b>	750564@meb.k12.tr	<b>Web sayfası adresi:</b>	<a href="http://750564.meb.k12.tr">http://750564.meb.k12.tr</a>		
<b>Kurum Kodu:</b>	750564	<b>Öğretim Şekli:</b>	Normal		
<b>Okulun Hizmete Giriş Tarihi: 2013</b>		<b>Toplam Çalışan Sayısı</b>	4		
<b>Öğrenci Sayısı:</b>	<b>Kız</b>	21	<b>Öğretmen Sayısı</b>	<b>Kadın</b>	4
	<b>Erkek</b>	18		<b>Erkek</b>	0
	<b>Toplam</b>	39		<b>Toplam</b>	4
<b>Derslik Başına Düşen Öğrenci Sayısı</b>	: 20	<b>Şube Başına Düşen Öğrenci Sayısı</b>	:20		
<b>Öğretmen Başına Düşen Öğrenci Sayısı</b>	: 20	<b>Şube Başına 30'dan Fazla Öğrencisi Olan Şube Sayısı</b>	:0		
<b>Öğrenci Başına Düşen Toplam Gider Miktarı</b>	500 TL	<b>Öğretmenlerin Kurumdaki Ortalama Görev Süresi</b>	4 yıl		

### **Çalışan Bilgileri**

<b>Unvan</b>	<b>Erkek</b>	<b>Kadın</b>	<b>Toplam</b>
Okul Müdürü ve Müdür Yardımcısı		1	1
Okul Öncesi Öğretmeni	0	2	2
Branş Öğretmeni	0	0	0
Rehber Öğretmen	0	0	0
Yardımcı Personel	0	1	1
Güvenlik Personeli	0	0	0
<b>Toplam Çalışan Sayıları</b>	<b>0</b>	<b>4</b>	<b>4</b>

**Okulumuz Bina ve Alanları:** Okulumuzun binası ile açık ve kapalı alanlarına ilişkin temel bilgiler altta yer almaktadır.

**Okul Yerleşkesine İlişkin Bilgiler**

Okul Bölümleri		Özel Alanlar	Var	Yok
Okul Kat Sayısı	1	Çok Amaçlı Sınıf	X	
Derslik Sayısı	3	Çok Amaçlı Saha		X
Derslik Alanları (m2)	57*3	Kütüphane		X
Kullanılan Derslik Sayısı	2	Fen Laboratuvarı		X
Şube Sayısı	2	Bilgisayar Laboratuvarı		X
İdari Odaların Alanı (m2)	43	İş Atölyesi		X
Öğretmenler Odası (m2)	X	Beceri Atölyesi		X
Okul Oturum Alanı (m2)	650	Pansiyon		X
Okul Bahçesi (Açık Alan)(m2)	2500			
Okul Kapalı Alan (m2)	650			
Sanatsal, bilimsel ve sportif amaçlı toplam alan (m <sup>2</sup> )	-			
Kantin (m2)	-			
Tuvalet Sayısı	7			
Diğer (.....)				

**Sınıf ve Öğrenci Bilgileri:** Okulumuzda yer alan sınıfların öğrenci sayıları alttaki tabloda verilmiştir.

SINIFLAR	Kız	Erkek	Toplam
4 yaş A Şubesi	8	8	16
5 yaş A Şubesi	13	10	23

**Donanım ve Teknolojik Kaynaklarımız:** Teknolojik kaynaklar başta olmak üzere okulumuzda bulunan çalışır durumdaki donanım malzemesine ilişkin bilgiye alttaki tabloda yer verilmiştir.

**Teknolojik Kaynaklar Tablosu**

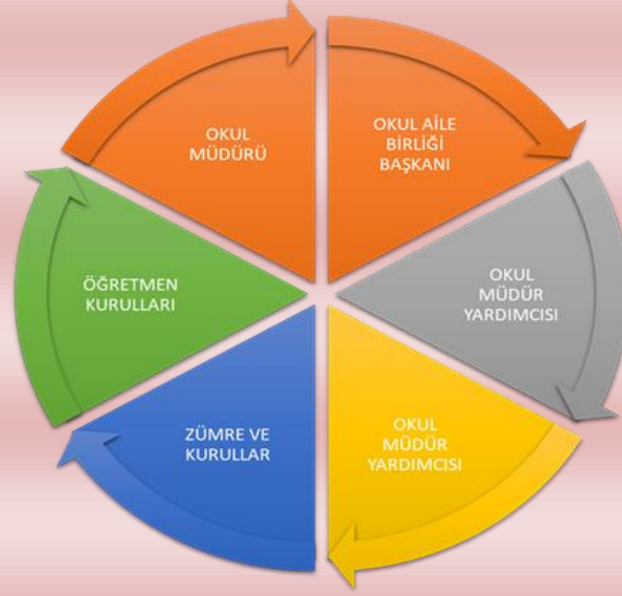
Akıllı Tahta Sayısı	0	TV Sayısı	1
Masaüstü Bilgisayar Sayısı	4	Yazıcı Sayısı	2
Taşınabilir Bilgisayar Sayısı	0	Fotokopi Makinası Sayısı	1
Projeksiyon Sayısı	2	İnternet Bağlantı Hızı	4096/1024

**Gelir ve Gider Bilgisi:** Okulumuzun genel bütçe ödenekleri, okul aile birliği gelirleri ve diğer katkılarda dâhil olmak üzere gelir ve giderlerine ilişkin son iki yıl gerçekleşme bilgileri alttaki tabloda verilmiştir.

Yıllar	Gelir Miktarı	Gider Miktarı
2022	6.571,58	4.826,25
2023	8.090	7.925,6

## PAYDAŞ ANALİZİ

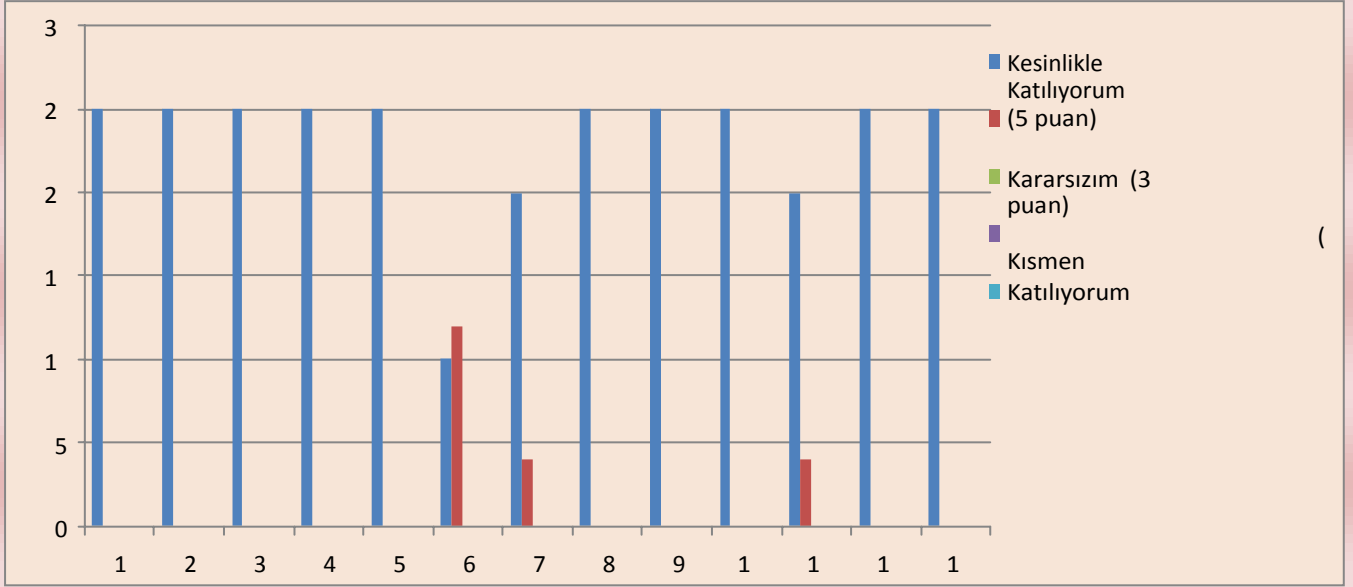
Kurumumuzun temel paydaşları öğrenci, veli ve öğretmen olmakla birlikte eğitimin dışsal etkisi nedeniyle okul çevresinde etkileşim içinde olunan geniş bir paydaş kitlesi bulunmaktadır. Paydaşlarımızın görüşleri anket, toplantı, dilek ve istek kutuları, elektronik ortamda iletilen önerilerde dâhil olmak üzere çeşitli yöntemlerle sürekli olarak alınmaktadır.



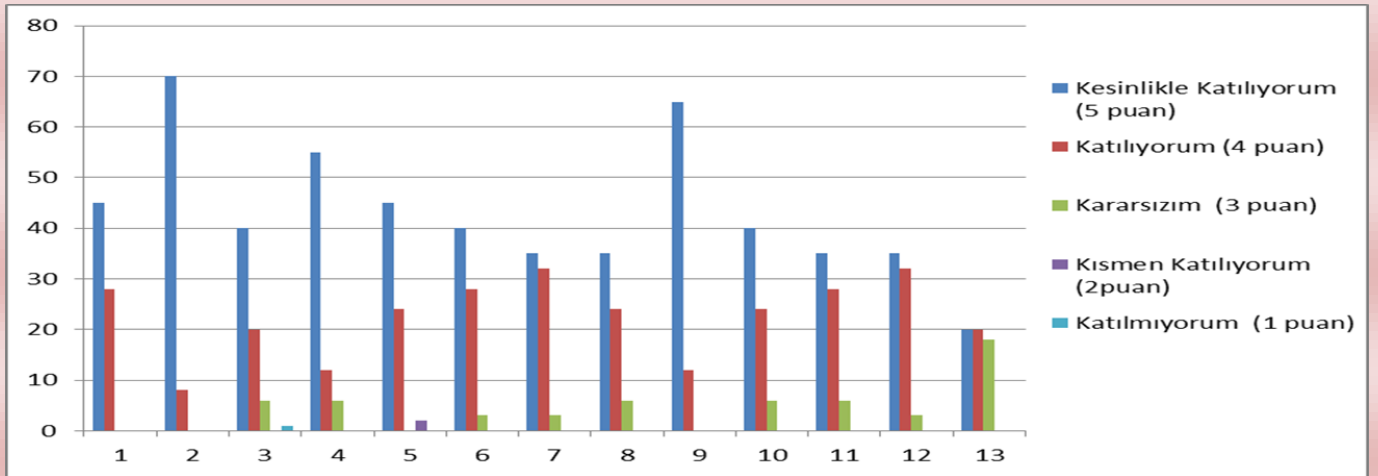
Paydaş anketlerine ilişkin ortaya çıkan temel sonuçlara altta yer verilmiştir:

Öğrenci Anketi Sonuçları: 4-6 Yaş öğrenci gurubumuz olması nedeniyle anket doldurtulmamıştır.

## Öğretmen Anketi Sonuçları



## Veli Anketi Sonuçları:



# GZFT (GÜÇLÜ, ZAYIF, FIRSAT, TEHDİT) ANALİZİ

Okulumuzun temel istatistiklerinde verilen okul künyesi, çalışan bilgileri, bina bilgileri, teknolojik kaynak bilgileri ve gelir gider bilgileri ile paydaş anketleri sonucunda ortaya çıkan sorun ve gelişime açık alanlar iç ve dış faktör olarak değerlendirilerek GZFT tablosunda belirtilmiştir. Dolayısıyla olguyu belirten istatistikler ile algıyı ölçen anketlerden çıkan sonuçlar tek bir analizde birleştirilmiştir.

Kurumun güçlü ve zayıf yönleri donanım, malzeme, çalışan, iş yapma becerisi, kurumsal iletişim gibi çok çeşitli alanlarda kendisinden kaynaklı olan güçlülükleri ve zayıflıkları ifade etmektedir ve ayırında temel olarak okul müdürü/müdürlüğü kapsamından bakılarak iç faktör ve dış faktör ayrımı yapılmıştır.

## Güçlü Yönler

<b>Öğrenciler</b>	<ul style="list-style-type: none"><li>➤ Yeterli anlamda sanatsal ve kültürel faaliyetler düzenleniyor olması</li><li>➤ İhtiyaçlarının gideriliyor olması</li><li>➤ Kendini güvende hissediyor olması</li></ul>
<b>Çalışanlar</b>	<ul style="list-style-type: none"><li>➤ Öğretmenlerin alanlarında uzman olması, bilgi donanımının yeterli oluşu, yeniliklere açık olması</li><li>➤ Çalışanların güler yüzlü sorumluluklarını bilen ve yerine getirmeleri</li><li>➤ Okul personellerinin adaletli, uyum içinde ve özverili çalışması</li><li>➤ Çalışanların teknolojiye hakim olmaları ve gelişime açık olmaları</li></ul>
<b>Veliler</b>	<ul style="list-style-type: none"><li>➤ Velilerin hevesli, katılımcı, destekleyici ve bilinçli olmaları</li><li>➤ Okul idaresi ve personellerine güveniyor olması</li></ul>
<b>Bina ve Yerleşke</b>	<ul style="list-style-type: none"><li>➤ Okulumuz binasının yeni, temiz ve bakımlı olması</li><li>➤ Isınmanın yeterli düzeyde olması</li><li>➤ Sınıflarımızın geniş olması</li></ul>
<b>Donanım</b>	<ul style="list-style-type: none"><li>➤ Sınıf materyal donanımının iyi olması</li><li>➤ Sınıfların çocukların fiziksel ve bilişsel gelişimine göre düzenlenmiş olması</li><li>➤ İnternet bağlantısı ve güvenlik kamerasının olması</li></ul>
<b>Bütçe</b>	<ul style="list-style-type: none"><li>➤ Okul Aidatlarının ve ödeneklerin olması</li></ul>
<b>Yönetim Süreçleri</b>	<ul style="list-style-type: none"><li>➤ Yöneticilerin yaratıcı ve yenilikçi düşüncelerin üretilmesine teşvik ediyor olması</li><li>➤ Alanlarında uzman olması</li><li>➤ Demokratik tavır sergileyen, objektif ve şeffaf yönetim anlayışına sahip olunması</li></ul>
<b>İletişim Süreçleri</b>	<ul style="list-style-type: none"><li>➤ Veli görüş ve isteklerinin dikkate alınıyor olması</li><li>➤ Duyuruların zamanında yapılıyor olması</li><li>➤ Rahatlıkla görüşülebilme imkanı sağlanması</li><li>➤ Okulun çevre yönündeki imajının güçlü ve olumlu olması</li></ul>



## • Zayıf Yönler

<b>Öğrenciler</b>	➤ Yeterli eğitim düzeyine sahip olmayan ailelerden gelen çocukların olması
<b>Çalışanlar</b>	➤ Çalışanların geçici olması
<b>Veliler</b>	➤ Veli beklentilerinin genel anlamda öz-bakım becerileri üzerine olması. ➤ Velilerin okul öncesi eğitime gerekli önemi göstermemeleri
<b>Bina ve Yerleşke</b>	➤ Dağınık yerleşmeden kaynaklı olarak bazı mahallelere uzak kalması nedeniyle öğrenci kayıt sayısının düşük olması
<b>Donanım</b>	➤ Eğitim materyallerinin yeterince güncel olmaması ➤ Okulun spor salonunun olmaması ➤ Teknolojik aletlerin rutin kontrollerinin yapılamaması
<b>Bütçe</b>	➤ Okul Öncesi aidatlarının düşük ve düzenli verilemiyor olması
<b>Yönetim Süreçleri</b>	➤ Yapılan sosyal kültürel etkinliklerin kurum içerisinde kalması diğer kurumlar ile işbirliği yapılmaması. ➤ Yapılan etkinliklerin çevreye yeterince tanıtılmaması.
<b>İletişim Süreçleri</b>	➤ Girişimcilik, araştırma vb. potansiyelinin etkin olarak kullanılmaması

## • Fırsatlar

<b>Politik</b>	➤ Bakanlığımızın Okul Öncesi Eğitime gereken desteği vermesi
<b>Ekonomik</b>	➤ Velilerin okula destek vermesi
<b>Sosyolojik</b>	➤ Okul çevresinde zararlı yerleşim yerlerinin bulunmaması
<b>Teknolojik</b>	➤ Teknolojik olarak eksiklerin bulunmaması
<b>Mevzuat-Yasal</b>	➤ Gerekli Mevzuat çalışmaları bakanlığımız tarafından yapılmaktadır.
<b>Ekolojik</b>	➤ Yakın çevrede Bağımsız Anaokulunun olmaması ➤ Piknik ve mesire alanına yakın olması

## • Tehditler

<b>Politik</b>	➤ Yabancı uyruklu ve mevsimlik işçi çocuklarının sayısında artış olması
<b>Ekonomik</b>	➤ Sosyo-ekonomik olarak düşük düzeyde ailelerin olması ve buna bağlı olarak aidatların düzenli yatırılmaması
<b>Sosyolojik</b>	➤ Bulduğumuz bölgenin nüfus yapısının karışık olması ➤ Sanatsal ve sportif ihtiyaçların karşılanacağı kurum ve kuruluşların yetersizliği
<b>Teknolojik</b>	➤ Kitle iletişim araçlarının bilinçsiz kullanılması
<b>Mevzuat-Yasal</b>	
<b>Ekolojik</b>	➤ Okul bahçesinde yeşil alanın az olması ➤ Sel yatağında olması nedeniyle sel tehlikesinin olması

## GELİŞİM VE SORUN ALANLARI

Gelişim ve sorun alanları analizi ile GZFT analizi sonucunda ortaya çıkan sonuçların planın geleceğe yönelim bölümü ile ilişkilendirilmesi ve buradan hareketle hedef, gösterge ve eylemlerin belirlenmesi sağlanmaktadır. Gelişim ve sorun alanları ayrımında eğitim ve öğretim faaliyetlerine ilişkin üç temel tema olan Eğitime Erişim, Eğitimde Kalite ve kurumsal Kapasite kullanılmıştır. Eğitime erişim, öğrencinin eğitim faaliyetine erişmesi ve tamamlamasına ilişkin süreçleri; Eğitimde kalite, öğrencinin akademik başarısı, sosyal ve bilişsel gelişimi ve istihdamı da dâhil olmak üzere eğitim ve öğretim sürecinin hayata hazırlama evresini; Kurumsal kapasite ise kurumsal yapı, kurum kültürü, donanım, bina gibi eğitim ve öğretim sürecine destek mahiyetinde olan kapasiteyi belirtmektedir.

## Gelişim ve Sorun Alanlarımız

### **1.TEMA: EĞİTİM VE ÖĞRETİME ERİŞİM**

1	Okullaşma oranı
2	Okula Devam/ Devamsızlık
3	Okula Uyum, Oryantasyon
4	Özel Eğitime İhtiyaç Duyan Bireyler

### **2.TEMA: EĞİTİM VE ÖĞRETİMDE KALİTE**

1	Sosyal, Kültürel ve Fiziksel Gelişim
2	Öğretim Yöntemleri
3	Ders araç gereçleri

### **3.TEMA: KURUMSAL KAPASİTE**

1	Kurumsal İletişim
2	Kurumsal Yönetim
3	Bina ve Yerleşke
4	Donanım
5	Temizlik, Hijyen
6	İş Güvenliği, Okul Güvenliği
7	Taşıma ve servis

## BÖLÜM III

### GELECEĞE BAKIŞ

- 1) Misyon ve Vizyon
- 2) Temel Değerler

*Okul Müdürlüğümüzün misyon, vizyon, temel ilke ve değerlerinin oluşturulması kapsamında öğretmenlerimiz, öğrencilerimiz, velilerimiz, çalışanlarımız ve diğer paydaşlarımızdan alınan görüşler, sonucunda stratejik plan hazırlama ekibi tarafından oluşturulan Misyon, Vizyon, Temel Değerler; Okulumuz üst kurulana sunulmuş ve üst kurul tarafından onaylanmıştır.*

## **MİSYONUMUZ**

Her çocuğun birbirinden farklı özellikler taşıyan bireyler olduğu ilkesinden hareketle sorumluluğunun bilincinde olan, alanında donanımlı eğitim kadromuz ile Okul Öncesi Eğitim Programı ışığında çocuklarımızı; Atatürk İlke ve düşüncelerini benimsemiş, ulusal ve evrensel değerleri özümsemiş, kendini tanıyan, özgüveni gelişmiş, yaratıcı, bilimsel ve analitik düşünülebilen insana ve doğaya saygılı, çevreden gelebilecek tüm risk ve tehditlerden korunmayı başarabilen bireyler olarak yetiştirmeyi ve ebeveynleri de bu yolculukta etkin hale getirmeyi hedeflemektedir.

## **VİZYONUMUZ**

Öğrencilerimizin okulda kazandıkları bilgi ve becerileri sonraki yıllarda da sürdürebilmelerini; mutlu, özgüvenli ve sağlıklı olmalarını hedefleyen bir okul olmasıdır.

## **TEMEL DEĞERLERİMİZ**

**Etik değerlere bağlılık:** Okulumuzun amaç ve misyonu doğrultusunda görevimizi yerine getirirken yasallık, adalet, eşitlik, dürüstlük ve hesap verebilirlik ilkeleri doğrultusunda hareket etmek temel değerlerimizden biridir.

**Cumhuriyet değerlerine bağlılık:** Cumhuriyete ve çağdaşlığın, bilimin ve aydınlığın ifadesi olan kurucu değerlerine bağlılık en temel değerimizdir.

**Akademik özgürlüğe öncelik verme:** İfade etme, gerçekleri kısıtlama olmaksızın bilgiyi yayma, araştırma yapma ve aktarma özgürlüğünü garanti altına alan akademik özgürlük; okulumuzun vazgeçilmez temel değerlerinden biridir.

**Liyakat:** Kamu hizmetinin etkinliği ve sürekliliği için, işe alım ve diğer personel yönetimi süreçlerinin; yetenek, işe uygunluk ve başarı ölçütü temelinde gerçekleştirilmesi esastır.

**Kültür öğelerine ve tarihine bağlılık:** Cumhuriyet'in ve kültürel değerlerinin korunmasının yanı sıra okulumuzun sahip olduğu varlıkların da korunması temel değerlerimizdendir.

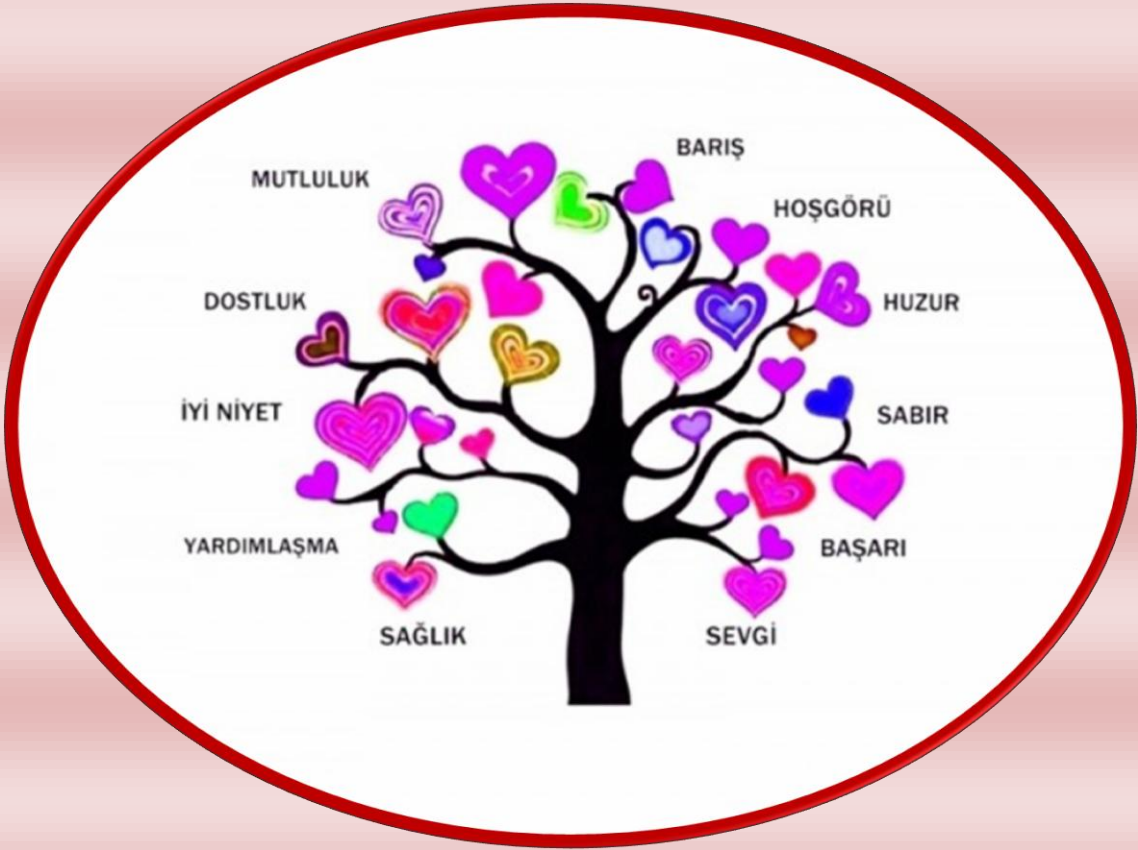
**Saydamlık:** Yönetimsel şeffaflık ve hesap verebilirlik ilkeleri temel değerlerimizdir.

**Öğrenci merkezlilik:** Öğrenme-uygulama ortamlarında yürütülen çalışmaların öğrenci odaklı olması, öğrenciyi ilgilendiren kararlara öğrencilerin katılımının sağlanması esastır.

**Kaliteyi içselleştirme:** Araştırma, eğitim ve idari yapıda oluşturulan kalite bilincinin içselleştirilmesi ve sürekliliğinin sağlanması temel değerlerimizdir.

**Katılımcılık:** İyi yönetişimin vazgeçilmez unsurlarından birinin de katılımcılık olduğu bilinciyle, mali yönden planlama süreci, idari yönden karar alma süreci, kaliteli yönetim için paydaşlarla çalışma ilkesi okulumuz için önemlidir.

**Ülke sorunlarına/önceliklerine duyarlı:** Bilinçli ve sahip çıkılacak öncelikli unsurlara duyarlı bir toplum oluşturmak için okul olarak üzerimize düşen görevi yerine getirmek temel ilkelerimizdendir.



## BÖLÜM IV

### Amaçlar, Hedefler ve Maliyetlendirme

- 1) Temalar,
- 2) Stratejik Amaçlar,
- 3) Stratejik Hedefler,
- 4) Performans Göstergeleri ve Hedefleri,
- 5) Faaliyetler ve Projeler
- 6) Maliyetlendirme

## TEMA I: EĞİTİM VE ÖĞRETİME ERİŞİM

**Stratejik Amaç 1:** Kayıt bölgemizde yer alan çocukların okullaşma oranlarını artıran, öğrencilerin uyum ve devamsızlık sorunlarını gideren etkin bryönetim yapısı kurulacaktır.

**Stratejik Hedef 1.1** Kayıt bölgemizde yer alan çocukların okullaşma oranları artırılabacak ve öğrencilerin uyum ve devamsızlık sorunları da giderilecektir.

### Performans Göstergeleri

No	PERFORMANS GÖSTERGESİ	Mevcut	HEDEF				
		2023	2024	2025	2026	2027	2028
PG.1.1.a	Kayıt bölgesindeki öğrencilerden okula kayıt yaptıranların oranı (%)	90	100	100	100	100	100
PG.1.1.b	Okula yeni başlayan öğrencilerden oryantasyon eğitimine katılanların oranı (%)	80	100	100	100	100	100
PG.1.1.c	Bir eğitim ve öğretim döneminde 20 gün ve üzeri devamsızlık yapan öğrenci oranı (%)	5	2	1	1	0	0
PG.1.1.d	Okulun özel eğitime ihtiyaç duyan bireylerin kullanımına uygunluğu (0-1)	1	1	0	0	0	0



## Eylemler

No	Eylem İfadesi	Eylem Sorumlusu	Eylem Tarihi
1.1.1	Kayıt bölgesinde bulunan öğrencileri tespiti çalışması yapılacaktır.	Okul Stratejik Plan Ekibi	01 Eylül- 20 Eylül
1.1.2	Devamsızlık yapan öğrencilerin tespiti ve erken uyarı sistemi için çalışmalar yapılacaktır.	Okul Müdürü	01 Eylül- 20 Eylül
1.1.3	Devamsızlık yapan öğrencilerin velileri ile özel aylık toplantı ve görüşmeler yapılacaktır	Sınıf Öğretmeni	Her ayın son haftası

## TEMA II: EĞİTİM VE ÖĞRETİMDE KALİTENİN ARTIRILMASI

*Stratejik Amaç 2:* Öğrencilerimizin gelişmiş dünyaya uyum sağlayacak şekilde donanımlı bireyler olabilmesi için eğitim ve öğretimde kalite artırılabacaktır.

*Stratejik Hedef 2.1.* Öğrenme kazanımlarını takip eden ve velileri de sürece dâhil eden bir yönetim anlayışı ile öğrencilerimizin akademik başarıları ve sosyal faaliyetlere etkin katılımı artırılabacaktır.

## Performans Göstergeleri

No	PERFORMANS GÖSTERGESİ	Mevcut	HEDEF				
		2023	2024	2025	2026	2027	2028
PG.2.1.a	Alan Gezilerinin Sayısı	5	6	7	8	10	12
PG.2.1.b	Okul İçi Etkinliklere Katılan Veli Sayısı	30	50	60	70	80	90
PG.2.1.c.	Ev Ziyaretleri Sayısı	8	15	35	40	50	60
PG.2.1.d.	Seminer Sayısı	9	12	15	15	15	15

## Eylemler

No	Eylem İfadesi	Eylem Sorumlusu	Eylem Tarihi
2.1.1.	İl içi gezilebilecek yerler planlanıp geziler düzenlenecektir.	Okul İdaresi ve öğretmenler	Yıl Boyunca
2.1.2	Velilere aile katılım formu geliştirilecek. Velilerin etkinliklereaktif katılımı sağlanacaktır	Stratejik Plan Ekibi	Eylül Ayıda
2.1.3	Ev Ziyaret Planları hazırlanacak.	Okul İdaresi ve öğretmenler	Yıl Boyunca
2.1.4	Seminer konuları belirlenip sınıf öğretmenimizle beraber seminer tarihleri belirlenip, planlama yapılacak.	Okul İdaresi ve öğretmenler	Eylül Ayında

**Stratejik Hedef 2.2.** Etkin bir rehberlik anlayışıyla, öğrencilerimizi ilgi ve becerileriyle orantılı bir şekilde ilkokula hazır hale getiren daha kaliteli bir kurum yapısına geçilecektir.

### Performans Göstergeleri

No	PERFORMANS GÖSTERGESİ	Mevcut	HEDEF				
		2023	2024	2025	2026	2027	2028
PG.2.2.a	Öğrencileri ilk okula hazırlama oranı %	60	100	100	100	100	100
PG.2.2.b	Öğrencilerin Bilişsel becerilerinin Artırılmasıoranı %	90	100	100	100	100	100
PG.2.2.c	Öğrencilerin Sosyal ve Kültürel Becerilerinin artırılması oranı %	80	90	100	100	100	100

## Eylemler

No	Eylem İfadesi	Eylem Sorumlusu	Eylem Tarihi
2.2.1.	Öğrencilerin Türkçe' yi doğru ve düzgün kullanması, Öğrencilerin bilişsel ve ince motor gelişiminde destekleyecek etkinliklerin planlanması	Okul İdaresi ve öğretmenler	Yıl Boyunca
2.2.2	Öğrencilerin zihinsel gelişimlerini destekleyecek sınıf içi etkinlerin planlanması ve zeka oyunları ile ilgili atölyelerin hazırlanması	Okul İdaresi ve öğretmenler	Yıl boyunca
2.2.3	Öğrencilerin sosyal ve kültürel olarak farkındalık sağlamak için okul gezilerinin yapılması, kültürel etkinliklerin okul- veli ve çevre desteği ile geliştirilmesi( tiyatro, sinema, kültür gezileri, spor aktiviteleri. Piknik vs. planlamasının yapılması)	Stratejik Plan Ekibi	Yıl Boyunca

### TEMA III: KURUMSAL KAPASİTE

**Stratejik Amaç 3:** Eğitim ve öğretim faaliyetlerinin daha nitelikli olarak verilebilmesi için okulumuzun kurumsal kapasitesi güçlendirilecektir.

**Stratejik Hedef 3.1.** Kurumsal İletişim, Kurumsal Yönetim, Bina ve Yerleşke, Donanım, Temizlik, Hijyen, İş Güvenliği, Okul Güvenliği, Taşıma ve servis konularında kurumsal kapasiteye geçilecektir.

#### Performans Göstergeleri

No	PERFORMANS GÖSTERGESİ	Mevcut	HEDEF				
		2023	2024	2025	2026	2027	2028
PG.3.1.a	Hizmetiçi Eğitim Başvuru Oranı%	10	20	30	40	60	70
PG.3.2.b	Okul Bahçesinin Düzenlenme Oranı%	80	85	90	95	100	100
PG.3.3.c	Sınıfların Donanım Oranı %	90	95	100	100	100	100
PG.3.4.d	Okuldaki güvenlik önlemi oranı %	95	95	100	100	100	100

#### Eylemler

No	Eylem İfadesi	Eylem Sorumlusu	Eylem Tarihi
1.1.1.	Hizmet içi eğitim planları eğitim personeline duyurulması.	Okul idaresi ve Öğretmenler	Yıl Boyunca
1.1.2	Okul Öncesi Öğretmenlere yönelik açılan kurslar hakkında öğretmenler bilgilendirilmesi.	Okul idaresi	Yıl Boyunca
1.1.3	Öğretmenlerin ihtiyaç duydukları eğitim alanlarında kurs ve seminer talebinde bulunması.	Okul idaresi ve Öğretmenler	Yıl Boyunca
1.1.4	Okulda çalışan personellerin çalıştıkları alanlarla ilgili eğitime yönlendirilmesi.	Okul İdaresi	Yıl Boyunca
1.1.5	İş sağlığı ve güvenliği kapsamında eksiklikler tespit edilip,giderilmesi.	Okul İdaresi ve Öğretmenler	1-30 Eylül
1.1.6	Okul girişi çıkışlarının okul görevlilerince kontrolleri sağlanması, güvenlik kamerası ile okulun iç ve dış mekanları izlenmesi.	Okul İdaresi ve Öğretmenler	Yıl Boyunca

## TAHMİNİ KAYNAK TABLOSU

Kaynak Tablosu	2023	2024	2025	2026	2027	2028	Toplam
Genel Bütçe	3000	4000	6000	8000	10000	11000	420000
Valilikler ve Belediyelerin Katkısı							
Diğer (Okul Aile Birlikleri)							
<b>TOPLAM</b>	3000	4000	5000	80000	10000	11000	42000

## TAHMİNİ MALİYET TABLOSU

Stratejik Amaç/Hedef	2023	2024	2025	2026	2027	2028	Toplam
Stratejik Amaç 3	1000	2000	3400	4000	5000	6000	19400
Hedef 3.1.3	500	1000	1700	2000	2500	3000	
Hedef 3.1.4	500	1000	1700	2000	2500	3000	
<b>TOPLAM</b>							19400

**BÖLÜM V**  
**İZLEME VE DEĞERLENDİRME**

Okulumuz Stratejik Planı izleme ve deęerlendirme alıřmalarında 5 yıllık Stratejik Planın izlenmesi ve 1 yıllık geliřim planının izlenmesi olarak ikili bir ayrıma gidilecektir. Stratejik planın izlenmesinde 6 aylık dnemlerde izleme yapılacak denetim birimleri, il ve ile mill eęitim mdrlę ve Bakanlık denetim vekontrollerine hazır halde tutulacaktır. Yıllık planın uygulanmasında yrtme ekipleri ve eylem sorumlularıyla aylık ilerleme toplantıları yapılacaktır. Toplantıda bir nceki ayda yapılanlar ve bir sonraki ayda yapılacaklar grřlp karara baęlanacaktır.

TEMA	EĞİTİM VE ÖĞRETİME ERİŞİM							
<b>Stratejik Amaç</b>	1. Kayıt bölgemizde yer alan çocukların okullaşma oranlarını artıran, öğrencilerin uyum ve devamsızlık sorunlarını gideren etkin bir yönetim yapısı kurulacaktır.							
<b>Stratejik Hedef</b>	1.1. Kayıt bölgemizde yer alan çocukların okullaşma oranları artırılacak ve öğrencilerin uyum ve devamsızlık sorunları dağiderilecektir.							
	İzleme						Değerlendirme	
Tedbirler	Tedbirin Başlamave Bitiş Tarihi	Tedbirden Sorumlu Kurum/Birim /Kişi	Maliyeti	Ölçme yöntemi ve raporla masüresi	Performans Göstergeleri	Tedbirin	Tamamlanma manedeni	Öneriler
Kayıt bölgesindeki öğrencilerden okula kayıtyaptıranların oranı	01-20 Eylül	Okul Stratejik Plan Ekibi		12 ay	PG1.1.a.	(..)Devam Ediyor		
Okula yeni başlayan öğrencilerden oryantasyon eğitimine katılanların oranı	01-20 Eylül	Okul Stratejik Plan Ekibi		12 ay	PG1.1.b.	(..)Devam Ediyor		
Bir eğitim ve öğretim döneminde 20 gün ve üzeridevamsızlık yapan öğrencioranı	Her ayın son haftası	Müdür Yardımcısı		12 ay	PG1.1.c.	(..)Devam Ediyor		
Okulun özel eğitime ihtiyaç duyan bireylerin kullanımına uygunluğu (0-1)	Mayıs 2019	Müdür Yardımcısı		12 ay	PG1.1.d.	(..)Devam Ediyor		

## EĞİTİM VE ÖĞRETİMDE KALİTENİN ARTIRILMASI

TEMA	EĞİTİM VE ÖĞRETİMDE KALİTENİN ARTIRILMASI							
<b>Stratejik Amaç</b>	2. Öğrencilerimizin gelişmiş dünyaya uyum sağlayacak şekilde donanımlı bireyler olabilmesi için eğitim ve öğretimde kalite artırılabacaktır.							
<b>Stratejik Hedef</b>	<p>2.1. Öğrenme kazanımlarını takip eden ve velileri de sürece dâhil eden bir yönetim anlayışı ile öğrencilerimizin akademik başarıları ve sosyal faaliyetlere etkin katılımı artırılabacaktır.</p> <p>2.2. . Etkin bir rehberlik anlayışıyla, öğrencilerimizi ilgi ve becerileriyle orantılı bir şekilde üst öğrenime veya istihdama hazır hale getiren daha kaliteli bir kurum yapısına geçilecektir.</p>							
	<b>İzleme</b>						<b>Değerlendirme</b>	
Tedbirler	Tedbirin Başlama ve Bitiş Tarihi	Tedbirden Sorumlu Kurum/Birim/Kişi	Maliyeti	Ölçme yöntemi ve raporlama süresi	Performans Göstergeleri	Tedbirin	Tamamlanmama nedeni	Öneriler
Alan Gezileri	Yıl boyunca	Okul İdaresi ve öğretmenler		12 AY	PG.2.1.a	(..)Devam Ediyor		
Okul İçi Etkinliklere katılan veli Sayısı	Eylül ayı	Stratejik Plan Ekibi		12 AY	PG.2.1.b	(..)Devam Ediyor		
Ev Ziyaretleri Sayısı	Yıl boyunca	Okul İdaresi ve öğretmenler		12 AY	PG.2.1.1.c.	(..)Devam Ediyor		
Seminer Sayısı	Eylül Ayı	Okul İdaresi ve öğretmenler		12 AY	PG.2.1.d.	(..)Devam Ediyor		
Öğrencileri ilk okula hazırlama	Yıl Boyunca	Okul İdaresi ve öğretmenler		12 AY	PG.2.2.a	(..)Devam Ediyor		
Öğrencilerin Bilişsel Becerilerinin Artırılması	Yıl boyunca	Okul İdaresi ve öğretmenler		12 AY	PG.2.2.b	(..)Devam Ediyor		
Öğrencilerin Sosyal ve Kültürel Becerilerinin Artırılması	Yıl boyunca	Stratejik Plan Ekibi		12 AY	PG.2.2.c	(..)Devam Ediyor		



TEMA	KURUMSAL KAPASİTE							
<b>Stratejik Amaç</b>	3. Eğitim ve öğretim faaliyetlerinin daha nitelikli olarak verilebilmesi için okulumuzun kurumsal kapasitesi güçlendirilecektir							
<b>Stratejik Hedef</b>	3.1. Kurumsal İletişim, Kurumsal Yönetim olarak kapasite güçlendirilecektir. 3.2. Bina ve Yerleşke olarak kapasite güçlendirilecektir. 3.3. Donanım olarak kapasite güçlendirilecektir. 3.4. Temizlik, Hijyen, İş Güvenliği, Okul Güvenliği, Taşıma ve servis olarak kapasite güçlendirilecektir.							
<b>Tedbir</b>	İzleme						<b>Değerlendirme</b>	
<b>Tedbirler</b>	<b>Tedbirin Başlama ve Bitiş Tarihi</b>	<b>Tedbire Sorumlu Kurum/Birim/Kişi</b>	<b>Maliyeti</b>	<b>Ölçme yöntemi ve raporlama süresi</b>	<b>Performans Göstergeleri</b>	<b>Tedbirin</b>	<b>Tamamlanma nedeni</b>	<b>Öneriler</b>
Hizmetiçi Eğitim Başvuru Oranı%	Yıl Boyunca	Okul İdaresi ve Öğretmenler		12 ay	PG.3.1.a	(..)Devam Ediyor		
Okul Bahçesinin Düzenlenme Oranı%	Yıl Boyunca	Okul İdaresi ve Öğretmenler		12 ay	PG.3.2.b	(..)Devam Ediyor		
Sınıfların Donanım Oranı %	Yıl Boyunca	Okul İdaresi ve Öğretmenler		12 ay	PG.3.3.c.	(..)Devam Ediyor		
Okuldaki güvenlik önlemi oranı %	Yıl Boyunca	Okul İdaresi ve Öğretmenler		12 ay	PG.3.3.d.	(..)Devam Ediyor		